

Biuletyn Informacyjny Centrum Oszczędzania Nr 10 (41) Październik 2008

Szanowni Klienci!

Oddajemy w Państwa ręce kolejny numer Biuletynu Informacyjnego Centrum Oszczędzania MultiBanku. Chcielibyśmy, aby Biuletyn pełnił przede wszystkim funkcję informacyjną i doradczą.

Biuletyn Informacyjny okazuje się od kilku lat – publikujemy go regularnie w każdym miesiącu. Staramy się, aby Biuletyn był dostępny dla Państwa do 5 dnia każdego miesiąca.

Mamy nadzieję, że forma Biuletynu odpowiada Państwa oczekiwaniom – ewentualne wskazówki, sugestie i uwagi dotyczące Biuletynu proszę kierować na skrzynkę pocztową ekspert@co.multibank.pl

Życzymy miłej lektury oraz trafionych decyzji inwestycyjnych!

Zespół Centrum Oszczędzania MultiBanku

www.centrumoszczedzania.pl

Wydarzenia w Centrum Oszczędzania

Lokata Cappuccino – kolejny produkt strukturyzowany w MultiBanku

Informujemy, iż w okresie od 29 września do 21 października 2008 roku przyjmowane będą zapisy w ramach kolejnej subskrypcji produktu strukturyzowanego w MultiBanku. Tym razem oferujemy Państwu produkt strukturyzowany oparty o indeksy reprezentujące zmiany cen na rynku surowców spożywczych, takich jak kawa, kakao, cukier.

Lokata Cappuccino to inwestycja dająca możliwość osiągnięcia ponadprzeciętnego zysku bez ryzyka utraty kapitału. Wykorzystując wzrost cen artykułów spożywczych na całym świecie, głównie przez wzmożony popyt ze strony bogacących się krajów rozwijających, jak Chiny czy Indie, przygotowaliśmy produkt strukturyzowany oparty o indeksy surowcowe, odzwierciedlające wahania cen kontraktów terminowych na kawę, kakao i cukier.

Lokata Cappuccino to inwestycja oferująca wysoki potencjał zysku. W przypadku, gdy na zakończenie okresu lokaty wszystkie indeksy wzrosną o co najmniej 5% w stosunku do ich notowania w dniu startu zysk z Lokaty Cappuccino wyniesie 30%. W przypadku, gdy dowolne dwa składniki koszyka wzrosną o co najmniej 5%, zysk z inwestycji wyniesie minimum 4%. W pozostałych przypadkach inwestycja gwarantuje 100% zwrotu zainwestowanego kapitału na koniec inwestycji.

Korzyści z inwestycji w Lokatę Cappuccino:

- Możliwość osiągnięcia **ponadprzeciętnego zysku**
- **100% gwarancji** zainwestowanego kapitału na koniec okresu inwestycji
- **brak opłat** wstępnych i za zarządzanie
- możliwość kompleksowej obsługi za pośrednictwem internetu
- dywersyfikacja portfela na rynku surowców
- możliwość oprocentowania środków w okresie subskrypcji

Warunki inwestycji Lokata Cappuccino:

- termin subskrypcji: 29 września – 21 października 2008
- okres trwania inwestycji: 2 lata
- waluta inwestycji: PLN
- minimalna kwota inwestycji: 5 000 PLN

Promocja!!! – aż 10% na lokacie terminowej

Oferta promocyjnej lokaty terminowej skierowana jest do Klientów, którzy zainwestują w polisę **Lokatę Cappuccino**. Maksymalna kwota lokaty promocyjnej nawet do 40% wartości środków ulokowanych w Lokatę Cappuccino.



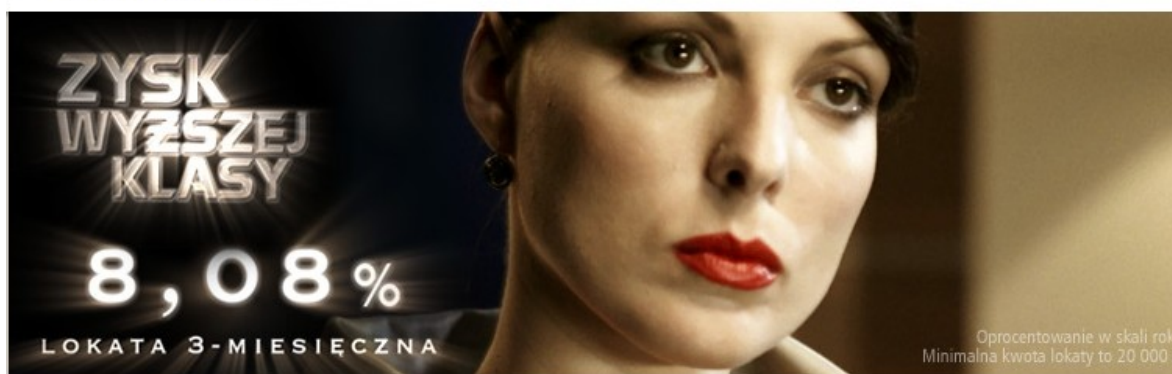
Szczegółowe informacje znajdują się na stronach www.multibank.pl

Lokata Zysk Wyższej Klasy oraz nowe, wyższe oprocentowanie lokat terminowych w MultiBanku

Lokata Zysk Wyższej Klasy to szybka i bezpieczna sprawa...

... oprocentowanie nowej lokaty terminowej wynosi aż **8,08%** w skali roku. Wybraliśmy również najbardziej popularny okres trwania lokaty – 3 miesiące. Minimalna kwota lokaty Zysk Wyższej Klasy wynosi 20 000 zł.

Lokata Zysk Wyższej Klasy dostępna jest w placówkach MultiBanku oraz za pośrednictwem multilinii.



Przy okazji podnieśliśmy również oprocentowanie lokat terminowych dla okresów 4 i 6 miesięcy. Zachęcamy do zapoznania się z atrakcyjną ofertą depozytową MultiBanku.

Szczegółowe informacje znajdują się na stronach www.multibank.pl

Nowe zagraniczne fundusze inwestycyjne w Centrum Oszczędzania MultiBanku

Z radością informujemy, iż od kilku tygodni w Centrum Oszczędzania MultiBanku dostępne są już nowe zagraniczne fundusze inwestycyjne..

W ramach funduszu parasolowego **HSBC Global Investment Fund** oferowanych będzie ponad 20 subfunduszy o bardzo różnorodnej i wąsko wyspecjalizowanej polityce inwestycyjnej.

W ramach funduszu parasolowego **Millenium SFIO Funduszy Zagranicznych** oferowanych będzie 10 subfunduszy o różnej polityce inwestycyjnej.

Wszystkie wprowadzane subfundusze wyceniane będą w PLN. Utrzymana będzie również zasada braku opłat manipulacyjnych za nabycie subfunduszy przez kanał internetowy.

Jesteśmy przekonani, że realizowane przez nas działania znajdą Państwa zainteresowanie, a szersza oferta funduszy umożliwi dokonanie jeszcze większej dywersyfikacji portfela inwestycyjnego.

Szczegółowe informacje już wkrótce zostaną opublikowane na stronach www.multibank.pl

Miesięczny ranking funduszy

Fundusze o najwyższej miesięcznej stopie zwrotu

Nazwa funduszu	Stopa zwrotu za ostatni miesiąc	Rentowność roczna*
UniFundusze FIO - Subfundusz UniDolar Obligacje	6,39 %	77,74 %
WIOF US Dollar International Bond	3,99 %	48,54 %
Allianz FIO - Subfundusz Walutowy	3,90 %	47,45 %
PKO/CREDIT SUISSE Obligacji Długoterminowych FIO	2,22 %	27,01 %
Millennium FIO Subfundusz Otwarty Papierów Dłużnych	1,85 %	22,51 %

*) roczna stopa zwrotu z funduszu obliczona przy założeniu utrzymania dotychczasowej miesięcznej stopy zwrotu

Wrzesień to kolejny miesiąc, w którym najwyższe stopy zwrotu wygenerowały fundusze, których wyceny silnie są uzależnione od kursu USD/PLN. Wzmocnienie dolara na rynkach światowych nie pozostało bez echa dla funduszy inwestycyjnych, które inwestują w papiery wartościowe denominowane w USD. Warto przypomnieć, iż w sierpniu kurs dolara w stosunku do złotego zyskał ponad 10%, a we wrześniu o kolejne kilka procent - stąd też tak rewelacyjne wyniki funduszy inwestujących na rynku amerykańskim. Kolejny charakterystyczny aspekt zachowania się funduszy inwestycyjnych w ostatnich tygodniach, to dodatnie stopy zwrotu funduszy inwestujących w papiery dłużne – to normalne zjawisko w okresie nasilającego się kryzysu sektora finansowego w USA. Rodzimi inwestorzy mogli więc wykorzystać rosnący popyt w ujęciu globalnym na bezpieczne papiery (obligacje) oraz siłą aprecjacji waluty amerykańskiej.

Naszym zdaniem...

... wyniki funduszy inwestycyjnych za ostatnie miesiące dobitnie pokazują, iż obecnie obserwujemy silną awersję do ryzyka inwestycyjnego zarówno w skali globalnej, jak i na rodzimym rynku. Obecna sytuacja na rynku akcji jak na razie nie daje nadziei na poprawę nastrojów w najbliższych miesiącach. Tym samym obszar funduszy inwestycyjnych (w szczególności akcyjnych) nie stanowi atrakcyjnego segmentu do lokowania oszczędności – przynajmniej w perspektywie najbliższych kilkunastu tygodni. Z drugiej strony relatywnie wysokie stopy procentowe zwiększają atrakcyjność funduszy bezpiecznych – głównie funduszy rynku pieniężnego oraz funduszy obligacji. Te drugie mogą okazać się ciekawym obszarem inwestycyjnym w najbliższych miesiącach (a nawet kwartałach).

Fundusze godne uwagi

Kategoria funduszu	Stopa zwrotu za ostatni miesiąc	Stopa zwrotu za ostatni rok
Fundusze papierów dłużnych (obligacji)		
Millennium FIO Subfundusz Otwarty Papierów Dłużnych	1,75 %	4,79 %
Skarbiec FIO - Subfundusz Skarbiec - Depozytowy	1,74 %	4,45 %
Legg Mason Obligacji	1,36 %	3,24 %
Fundusze rynku pieniężnego		
UniFundusze FIO - Subfundusz UniKorona Pieniężny	0,46 %	4,99 %
Skarbiec FIO - Subfundusz Skarbiec - Gotówkowy	0,53 %	4,78 %
Allianz FIO - Subfundusz Pieniężny	0,40 %	4,90 %

W obecnych okolicznościach rynkowych w obszarze funduszy inwestycyjnych z czystym sumieniem możemy zwrócić Państwa uwagę jedynie na fundusze zaliczające się do grupy tzw. funduszy bezpiecznych. Bieżące wydarzenia rynkowe nie zachęcają do lokowania w fundusze akcyjne – mamy do czynienia z sytuacją, w której najrozsądniej lokować środki w oazę spokoju, jaką niewątpliwie pozostają fundusze rynku pieniężnego, względnie fundusze obligacji. Do momentu wyklarowania się sytuacji na rynku akcji wydaje się, że racjonalnym rozwiązaniem jest postawienie w pierwszej kolejności na bezpieczeństwo inwestycji.

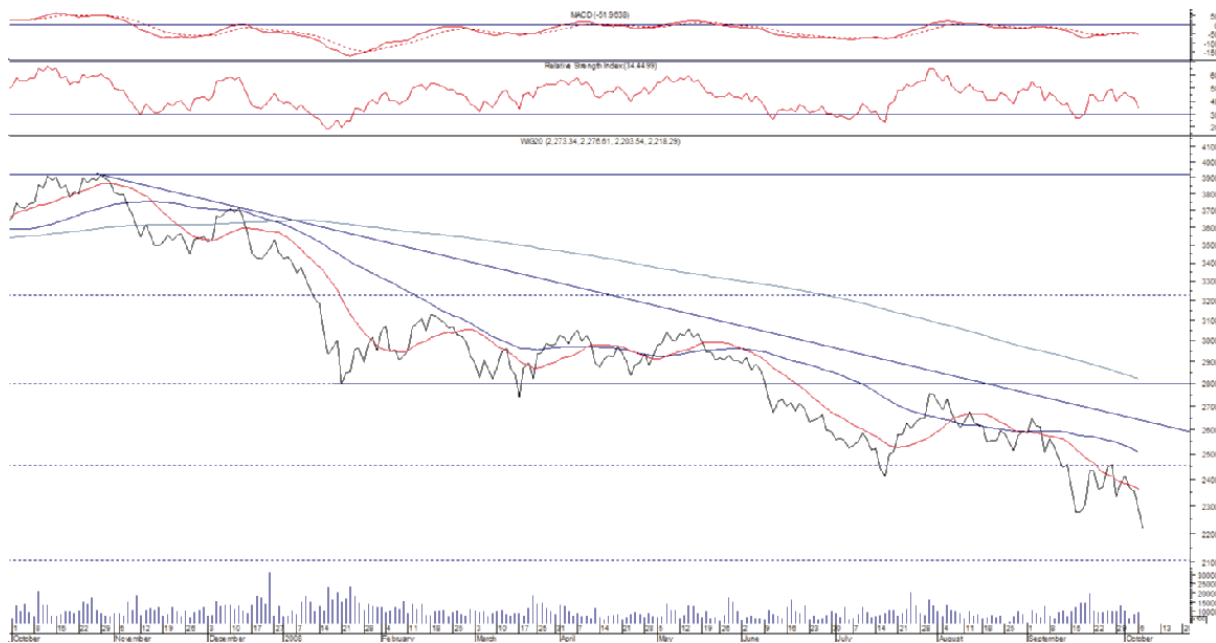
Subiektywna analiza rynku

Wrzesień – niestety – nie przyniósł zmiany nastrojów na rynku akcji. Na większości giełd światowych doszło wręcz do nasilenia trendu spadkowego wywołanego narastającymi problemami sektora finansowego w USA oraz pozostałych regionach rynków rozwiniętych. W tak negatywnym otoczeniu nie powinien dziwić spadek rodzimych indeksów o kolejne kilka procent. We wrześniu wszystkie polskie indeksy straciły na wartości ponad 5%, z tą różnicą, iż tym razem najsłabszym okazał się indeks największych spółek, który stracił ponad 8%. W nielase pozostawały przede wszystkim spółki z sektora finansowego (głównie banki) oraz papiery dużych spółek charakteryzujące się relatywnie wysoką płynnością. W efekcie w ostatnich tygodniach indeks WIG20 zachowywał się znacznie słabiej od pozostałych indeksów notowanych na GPW.

Indeks	Stopa zwrotu za IX 2008	Stopa zwrotu od początku 2008 roku	Stopa zwrotu za ostatnie 12 miesięcy
WIG	- 7,7 %	- 32,9 %	- 38,1 %
WIG20	- 8,2 %	- 31,0 %	- 34,4 %
mWIG40	- 6,0 %	- 44,1 %	- 50,7 %
sWIG80	- 6,1 %	- 40,6 %	- 47,4 %

Patrząc na powyższą tabelę stóp zwrotu nic dziwnego, że na naszym rynku nic ciekawego się nie dzieje. Wszystkie stopy zwrotu przyjmują wartości ujemne – a to bardzo zniechęca do inwestowania. Inwestorzy, którzy rozpoczęli inwestycje na początku bieżącego roku muszą godzić się z grubo ponad 30% stratą kapitału. Stopa zwrotu za ostatnie 12 miesięcy jest jeszcze gorsza. Trudno w takich okolicznościach liczyć na poprawę nastrojów – w szczególności wśród inwestorów krajowych. Dodatkowo oliwy do ognia dodaje narastający kryzys sektora finansowego w USA. W efekcie, pomimo relatywnie dobrego stanu gospodarki polskiej, trudno liczyć na poprawę nastrojów.

W obecnych okolicznościach, kiedy rynkiem rządzą głównie emocje, analiza techniczna nie jest najlepszym narzędziem do oceny stanu rynku. Mimo wszystko warto spojrzeć na wykres oraz na podstawowe wskaźniki techniczne, aby przekonać się do jakiego rozchwiania rynku mogą doprowadzić negatywne nastroje inwestorów. Patrząc na wykres indeksu największych spółek (WIG20) wyraźnie widać która strona dominuje w ostatnich miesiącach na rynku. Po kilkumiesięcznym trendzie bocznym w okresie luty-maj 2008 okres początku wakacji przyniósł kolejną falę wyprzedaży zakończoną odreagowaniem w drugiej połowie lipca. Sierpień i wrzesień to ponowne osuwanie się rynku, które uległo nasileniu w ostatnich tygodniach. W efekcie przełamana została psychologiczna bariera wsparcia na poziomie 2 500 pkt. jak również istotna bariera wsparcia na poziomie 2 450 pkt. wyznaczona przez 50% zniesienie hossy z okresu 2002-2007. Wydarzenia na rynku amerykańskim z końca września (zniknięcie z rynku wielu lokalnych instytucji finansowych, jak również kilku istotnych graczy w skali globalnej, np. Merrill Lynch czy Lehman Brothers) wywołało wzmocnienie fali spadkowej praktycznie na wszystkich rynkach na świecie. Obecnie indeks WIG20 znajduje się zaledwie kilka procent powyżej bardzo istotnej bariery wsparcia na poziomie 2 100 pkt. wyznaczonej przez 61,8% zniesienie ostatniej hossy. Ewentualne przełamanie tego wsparcia – w teorii – otwiera drogę do dalszych spadków, w wyniku których może dojść do całkowitego zniesienia hossy z ostatnich kilku lat.



Wskaźniki techniczne jednoznacznie potwierdzają panujący trend spadkowy. Układ średnich kroczących jest typowy dla bessy i jak na razie nie widać oznak zmiany tej sytuacji. Podobnie zachowują się pozostałe wskaźniki techniczne, potwierdzając trwający od ponad roku trend spadkowy. Pozostając jeszcze w obszarze analizy technicznej niewielkim pocieszeniem może być analiza okresu trwania fal spadkowych. Długoterminowe fale spadkowe na naszej giełdzie trwały zazwyczaj około 1,5 roku. Obecna bessa trwa już ponad rok, a obserwowane ostatnio spadki noszą znamiona panicznej wyprzedaży, która to zazwyczaj występuje w końcowej fazie bessy.

Przechodząc do spraw istotniejszych – czyli czynników fundamentalnych – należy stwierdzić, iż ostatnie tygodnie przyniosły pogorszenie obrazu polskiej gospodarki w strefie realnej. Z danych makroekonomicznych, które poznaliśmy w ostatnim czasie wyraźnie wynika, iż globalne spowolnienie gospodarcze dotyka również Polskę. Oczywiście nie ma mowy o recesji – jednak musimy nastawić się na słabsze tempo wzrostu gospodarczego w najbliższych kwartałach. Jak silne będzie to „oczekiwane” spowolnienie? Trudno ocenić. Wiele zależy od rozwoju sytuacji w sektorze finansowym w USA oraz pozostałych krajach rozwiniętych. Obecnie na rynkach panuje ogromna niepewność, banki nie ufają sobie nawzajem ograniczając tym samym zawieranie transakcji międzybankowych. Kryzys sektora finansowego z jakim obecnie mamy do czynienia, to przede wszystkim kryzys płynności tego sektora. Jeden z filarów sektora finansowego – płynny rynek międzybankowy – w wielu obszarach bardzo istotnie zanikł wywołując problemy płynnościowe wielu instytucji finansowych. A brak płynności to pierwszy krok do upadku. Bardzo trudno ocenić skalę kryzysu sektora finansowego oraz jego długofalowe efekty. Biorąc pod uwagę fakt interwencji wielu rządów oraz banków centralnych pewne jest, że sytuacja jest naprawdę poważna. Pomimo wielu głosów krytycznych interwencjonizm państwowy w tym przypadku należy jednak ocenić pozytywnie. Pojawia się wiele głosów, iż proponowana przez państwo pomoc pochodzi ze środków publicznych, to jednak biorąc pod uwagę dobro ogółu społeczeństwa (zimny prysznic w tym przypadku mógłby zaowocować prawdziwą recesją w skali globalnej ze wszystkimi jej skutkami, a głównie z silnym wzrostem bezrobocia) wydaje się, iż jest to rozwiązanie, dzięki któremu jest szansa na wyjście z opresji obronną ręką. Na pewno wiele gospodarek odczuje echa zawirowań na rynku finansowym wywołanych kryzysem rynku kredytów hipotecznych w USA, to jednak musimy mieć świadomość jednej

istotnej sprawy. Jeśli szybko globalny świat finansowy upora się z problemami sektora finansowego, to większa będzie szansa na ograniczone reperkusje tych zawirowań w sferze realnej gospodarek. Przedłużanie niepewności i kryzysu na rynkach finansowych zwiększa prawdopodobieństwo silniejszego odbicia się tych negatywnych zjawisk w takich obszarach jak dynamika PKB, inwestycje, produkcja przemysłowa, konsumpcja na bezrobociu kończą. Widać wyraźnie, iż decydenci tego świata mają tego świadomość – stąd też obserwujemy tak szybkie reakcje poszczególnych rządów.

Podsumowując, za nami kolejny miesiąc bessy i to takiej, kiedy fala spadkowa uległa nasileniu. Przed nami jednak bardzo ciekawy okres – najbliższe tygodnie powinny dać odpowiedź na pytanie czy podjęte przez rządzących działania w celu uchronienia sektora finansowego przed prawdziwym kryzysem przyniosą skutki i czy uda się zminimalizować wpływ tych zawirowań na sferę realną gospodarki. Od odpowiedzi na te pytania zależy przyszły trend na giełdach całego świata.

Daniel Wrzeński
MultiBank

MultiIKE

Przypominamy, iż w ramach Centrum Oszczędzania mogą Państwo oszczędzać na emeryturę. W ramach MultiIKE oferujemy:

- IKE MultiFundusze – aż 7 różnych funduszy
- Rachunek oszczędnościowy MultiIKE

Aktywacja usług Centrum Oszczędzania (Fundusze Inwestycyjne oraz Usługa Maklerska)

1. Jeśli jesteś Klientem MultiBanku aktywacji rachunku funduszy inwestycyjnych oraz Usługi maklerskiej możesz dokonać za pośrednictwem:
 - internetu,
 - multilinii,
 - placówki MultiBanku.

Szczegółowe informacje znajdziesz na stronach www.centrumoszczedzania.pl

2. Jeśli nie jesteś Klientem MultiBanku – przygodę z funduszami inwestycyjnymi oraz giełdą rozpoczniesz zakładając MultiKonto w MultiBanku. Wszystkie te czynności możesz wykonać w placówce MultiBanku lub dzwoniąc na multilinię 0-801 300 000.

Przedstawiona wyżej analiza bieżącej sytuacji rynkowej stanowi odzwierciedlenie opinii autora i nie powinna być traktowana w inny sposób. Rynki finansowe z założenia funkcjonują w środowisku niepewności i w zależności od segmentu podlegają mniejszym, bądź większym wahaniom. Ryzyko inwestycyjne jest nieodłącznym elementem aktywnego uczestnictwa na rynkach finansowych i każdy, kto dokonuje tego typu inwestycji powinien być świadomy istniejącego ryzyka. Wieloletnie obserwacje pokazują, iż stosowanie agresywnych strategii inwestycyjnych wiąże się z wyższym poziomem ryzyka, ale w dłuższym okresie przynosi lepsze wyniki. Każdy inwestor powinien indywidualnie dostosować poziom akceptowanego ryzyka inwestycyjnego dokonując ewentualnie korekt wynikających z bieżącej sytuacji rynkowej.